



RED
ELÉCTRICA
CORPORACIÓN

Informe de Resultados

Enero - junio 2012

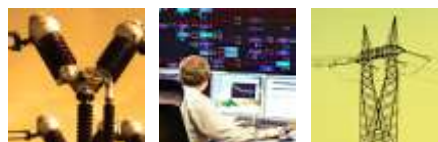
El resultado del primer semestre de 2012 ha sido de 225,1 millones de euros, un 1,4 inferior al del mismo periodo de 2011. Este resultado incorpora los efectos del Real Decreto-Ley 20/2012 del 13 julio.

El EBITDA ha ascendido a 655,2 millones de euros, un 7,7% superior al obtenido en el primer semestre de 2011.

El total de inversiones del Grupo Red Eléctrica alcanzan los 285,0 millones de euros, de los que 272,4 se han destinado al desarrollo de la red de transporte nacional.

Índice

1. Red Eléctrica: Principales magnitudes financieras	2
2. Evolución de resultados	3
3. Fondos generados y evolución del balance.....	4
4. Hechos significativos del trimestre	5
Cuenta de Resultados Consolidada.....	7
Balance Consolidado.....	8
Estado de flujos de efectivo consolidado	9
Calendario financiero	10
ANEXO	11



1. Red Eléctrica: Principales magnitudes financieras

Cuenta de resultados

(en miles de euros)	Enero - Junio			Abril - Junio		
	2012	2011	Δ %	2012	2011	Δ %
Cifra de negocio	849.635	806.835	5,3	422.159	401.938	5,0
Resultado bruto de explotación (EBITDA)	655.222	608.266	7,7	315.082	300.274	4,9
Resultado neto de explotación (EBIT)	413.710	426.280	(2,9)	171.149	204.529	(16,3)
Resultado antes impuestos	320.837	356.683	(10,0)	119.157	171.949	(30,7)
Resultado del ejercicio	225.075	228.359	(1,4)	84.957	98.812	(14,0)

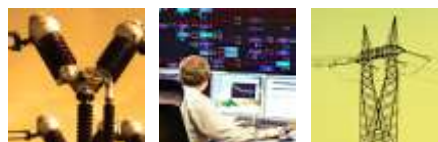
Balance

(en miles de euros)	Junio 2012	Diciembre 2011	Δ %
Activo no corriente	8.304.001	8.332.849	(0,3)
Patrimonio neto	1.833.787	1.813.547	1,1
Deuda financiera neta*	4.619.078	4.692.916	(1,6)

(*) Incluye derivados de tipo de cambio.

Otras magnitudes financieras

(en miles de euros)	Enero - Junio			Abril - Junio		
	2012	2011	Δ %	2012	2011	Δ %
Flujo de efectivo operativo después de impuestos	547.412	536.539	2,0	248.547	265.842	(6,5)
Inversiones	284.975	351.841	(19,0)	140.917	193.677	(27,2)
Dividendos pagados	90.932	79.173	14,9	-	-	-



2. Evolución de resultados

La **cifra de negocio** del primer semestre de 2012 asciende a 849,6 millones de euros y su crecimiento ha sido del 5,3%. Los ingresos de transporte en España recogen los asociados a los activos puestos en servicio en 2011 y el impacto para el primer semestre del año de las medidas anunciadas en el Real Decreto-Ley 20/2012 del pasado 13 de julio.

El **Resultado bruto de explotación (EBITDA)** asciende a 655,2 millones de euros, lo que supone un crecimiento del 7,7% sobre el año anterior. El incremento del EBITDA viene motivado por el aumento de la cifra de negocio y por la contención de los costes operativos:

- Los **costes de aprovisionamientos y otros gastos de explotación**, experimentan un aumento del 2,0% respecto a los del ejercicio anterior.
- Los **gastos de personal** descienden un 5,0% debido fundamentalmente a los menores pagos extraordinarios por indemnizaciones realizados en este ejercicio respecto al año anterior.

La **plantilla media** del Grupo Red Eléctrica a 30 de junio de 2012 es de 1.780 personas, lo que supone un incremento del 0,7% respecto al mismo periodo del 2011. Por su parte, la **plantilla final** se sitúa en 1.706 personas, disminuyendo en un 3,7% respecto a diciembre de 2011 por la eliminación de TDE del perímetro de consolidación del Grupo debido a su expropiación.

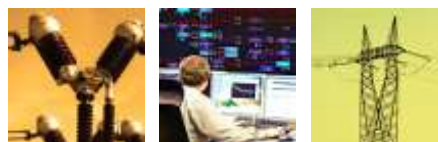
Gastos operativos

(en miles de euros)	Enero - Junio			Abril - Junio		
	2012	2011	Δ %	2012	2011	Δ %
Aprovisionamientos y otros gastos de explotación	142.751	139.959	2,0	81.679	77.886	4,9
Gastos de personal	64.687	68.072	(5,0)	31.231	30.497	2,4
Gastos operativos	207.438	208.031	(0,3)	112.910	108.383	4,2

El **Resultado Neto de explotación (EBIT)** presenta un descenso del 2,9% ya que las amortizaciones del ejercicio han presentado un crecimiento del 7,4% en relación al mismo periodo del 2011 y al registro de un deterioro en el Inmovilizado Material por valor de 46,4 millones de euros en este ejercicio al aplicar una valoración conservadora sobre determinados activos auxiliares de transporte.

El **Resultado financiero** ha ascendido a -93,5 millones de euros frente a -70,0 millones de euros registrados en el mismo periodo del ejercicio anterior. En este resultado se incorpora el efecto de la expropiación de TDE por un importe de -13,3 millones de euros, cifra que incorpora las diferencias de conversión incluidas anteriormente en el patrimonio.

Por último, el **Resultado del ejercicio** ha descendido un 1,4% en relación al mismo periodo del ejercicio 2011. El tipo impositivo efectivo ha sido del 29,9 frente al 36% registrado el año anterior. Como ya se ha comentado en informes anteriores, el mayor tipo correspondiente al 2011 fue consecuencia de la valoración realizada respecto a la recuperación de los impuestos anticipados procedentes de los deterioros en las participaciones internacionales del Grupo.



3. Fondos generados y evolución del balance

Flujos de caja

(en miles de euros)	Enero - Junio			Abril - Junio		
	2012	2011	Δ %	2012	2011	Δ %
Resultado antes de impuestos	320.837	356.683	(10,0)	119.157	171.949	(30,7)
Impuestos sobre las ganancias pagados	(25.744)	(3.780)	-	(25.744)	(3.780)	-
Dotaciones amortizaciones activos no corrientes	201.382	187.524	7,4	100.690	98.521	2,2
Otros ajustes	50.937	(3.888)	-	54.444	(848)	-
Flujo de efectivo operativo después de impuestos	547.412	536.539	2,0	248.547	265.842	(6,5)
Cambios en el capital circulante y otros activos y pasivos a largo plazo	(93.383)	4.055	-	74.858	(30.204)	-
Inversiones	(284.975)	(351.841)	(19,0)	(140.917)	(193.677)	(27,2)
Flujo de caja libre	169.054	188.753	(10,4)	182.488	41.961	334,9
Dividendos pagados	(90.932)	(79.173)	14,9	-	-	-
Variación de deuda financiera neta*	(78.122)	(109.580)	(28,7)	(182.488)	(41.961)	-

(*) La diferencia con la variación de Deuda financiera neta de la página 2 corresponde a partidas que no suponen movimiento de efectivo.

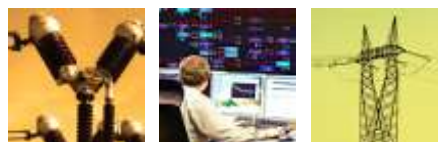
El **Flujo de efectivo operativo después de impuestos** ha sido suficiente para financiar la variación del circulante, las inversiones del periodo, el pago del dividendo y reducir la deuda financiera neta en 78,1 millones de euros.

Los cambios en el **capital circulante y otros activos y pasivos a largo plazo** han supuesto una salida de caja de 93,4 millones de euros en estos primeros seis meses del año, en el mismo periodo del año anterior supusieron un origen de fondos por 4 millones de euros. La variación se explica fundamentalmente porque en el ejercicio 2011 se recogía el efecto positivo de 56 millones de euros correspondientes al IVA soportado recuperado de la adquisición de activos realizada.

Las **Inversiones** llevadas a cabo por el Grupo durante el primer semestre de 2012 han alcanzado los 285,0 millones de euros, un 19,0% inferiores a las realizadas en el mismo período de 2011. El desarrollo de la red de transporte nacional supone la mayor parte de la inversión realizada en el periodo, habiendo ascendido a 272,4 millones de euros.

Los **Dividendos pagados** a 30 de Junio de 2012 ascienden a 90,9 millones de euros y se sitúan un 14,9% por encima del pago a cuenta realizado en el periodo equivalente en 2011.

La **Deuda financiera neta** del Grupo Red Eléctrica al 30 de junio de 2012 asciende a 4.619,1 millones de euros, un 1,6% inferior a la cifra existente a finales del ejercicio 2011.



Deuda financiera neta

(en miles de euros)	Moneda nacional	Moneda extranjera	Total
Efectivo y otros medios líquidos	(142.698)	(6.893)	(149.591)
Empréstitos a largo plazo	2.859.241	-	2.859.241
Créditos a largo plazo	1.401.097	24.998	1.426.095
Pagarés y créditos a corto plazo	474.664	8.669	483.333
Total deuda financiera neta	4.592.304	26.774	4.619.078

La estructura de la deuda no ha presentado variaciones significativas en este periodo; la deuda a largo plazo representa un 97%. Atendiendo al tipo de interés, un 85% de la deuda neta del Grupo es a tipo fijo, mientras que el 15% restante es a tipo variable.

Asimismo, en el primer semestre de 2012, el coste medio de la deuda financiera del Grupo ha sido del 3,74%, habiéndose situado el saldo medio de la misma en 4.841,7 millones de euros. En el mismo período de 2011, el coste medio de la deuda se situó en el 3,59% y el saldo medio fue de 4.749,8 millones de euros.

Por otro lado, a 30 de junio de 2012, el **Patrimonio Neto** del Grupo Red Eléctrica ha alcanzado los 1.833,8 millones de euros, incrementándose en un 1,1% respecto al cierre del ejercicio 2011. Este crecimiento es consecuencia principalmente a los resultados del periodo que se han visto compensados en parte por el registro de la distribución de resultados del ejercicio anterior aprobados en la Junta General Ordinaria de Accionistas.

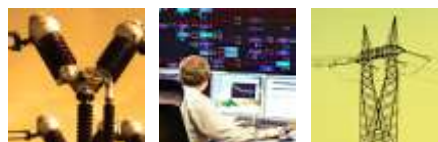
4. Hechos significativos del trimestre

- **Real Decreto-Ley 20/2012** del 13 de julio, en el que se establece una modificación de la retribución de la actividad de transporte. En el **artículo 39** “se establece como criterio para la actividad de transporte que la retribución en concepto de inversión se hará para aquellos activos en servicio no amortizados tomando como base para su retribución financiera el valor neto de los mismos”. La aplicación de este criterio supone una disminución de la retribución del transporte correspondiente al año 2012 de 45 millones de euros
- **Pago de dividendos**, el 2 de julio se procedió al pago de 1,536 Euros por acción como dividendo bruto complementario correspondiente al ejercicio 2011.
- En el mes de junio se firmó con el **Banco Europeo de Inversiones (BEI) un préstamo de 175 millones de euros** para la financiación de la parte española de la interconexión eléctrica España-Francia. El proyecto permitirá mejorar la seguridad de suministro de los sistemas eléctricos español y francés. Por otra parte, se han formalizado entre los meses de mayo y julio operaciones de financiación a largo plazo por un importe de 450 millones de euro.
- El pasado mes de mayo la agencia de rating **Standard & Poor's** rebajó el rating de Red Eléctrica Corporación, S.A. y Red Eléctrica de España, S.A.U, a largo y corto plazo, a los niveles ‘A-’ y ‘A-2’ desde ‘A+’ y ‘A-1’. Asimismo, en junio **Moody's** rebajó el rating de Red Eléctrica de España y sus filiales a largo plazo, al nivel ‘Baa2’ desde ‘A2’. Estas rebajas de la calificación crediticia son consecuencia del empeoramiento del rating del Reino de España. La fuerte posición estratégica de Red Eléctrica y su sólido perfil financiero permiten en ambos casos mantener un rating un nivel por encima del otorgado al Reino de España.
- **Nacionalización de la sociedad boliviana Transportadora de Electricidad, S.A. (TDE)**, Con fecha 1 de mayo de 2012 mediante el Decreto Supremo 1214 fue nacionalizada por parte del gobierno boliviano la sociedad Transportadora de Electricidad, S.A. (TDE). El justiprecio para la in-



demnización a Red Eléctrica está pendiente de determinación. La participación que se poseía era del 99,94%.

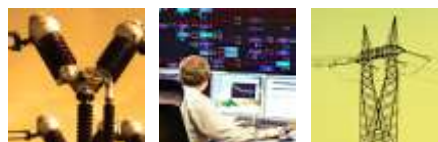
- **Junta General Ordinaria:** El 19 de abril se celebró la Junta General Ordinaria de Accionistas, en ella se aprobaron las Cuentas Anuales de Red Eléctrica, la gestión llevada a cabo por el Consejo de Administración y la distribución un dividendo de 2,2124 euros por acción. Asimismo, esta Junta General acordó la reelección y/o nombramiento de consejeros de la Sociedad, reeligiendo como consejero, con carácter ejecutivo, a D. José Folgado Blanco. Tras la celebración de la Junta General, el Consejo de Administración, en la sesión de 26 de abril de 2012, ha procedido a la renovación de la Comisión de Auditoría y de la Comisión de Gobierno y Responsabilidad Corporativa. Ambas comisiones están compuestas mayoritariamente por consejeros independientes, siendo, asimismo, sus presidentes consejeros independientes.



Grupo Red Eléctrica

Cuenta de Resultados Consolidada

(en miles de euros)	30/06/2012	30/06/2011	2012/2011
Importe neto de la cifra de negocio	849.635	806.835	5,3%
Trabajos realizados por la empresa para el inmovilizado	7.378	7.209	2,3%
Aprovisionamientos	(18.728)	(15.388)	21,7%
Otros ingresos de explotación	5.647	2.253	-
Gastos de personal	(64.687)	(68.072)	(5,0%)
Otros gastos de explotación	(124.023)	(124.571)	(0,4%)
Resultado bruto de explotación	655.222	608.266	7,7%
Dotaciones para amortización de activos no corrientes	(201.382)	(187.524)	7,4%
Imputación de subvenciones del inmovilizado no financiero	6.208	5.537	12,1%
Deterioro de valor y resultado por enajenaciones de inmovilizado	(46.338)	1	-
Resultado neto de explotación	413.710	426.280	(2,9%)
Ingresos financieros	5.536	5.587	(0,9%)
Gastos financieros	(83.940)	(73.099)	14,8%
Diferencias de cambio	(1.174)	184	-
Deterioro de valor y resultado por enajenación de instrumentos financieros	(13.916)	(2.622)	-
Resultado financiero	(93.494)	(69.950)	33,7%
Participación en resultados en sociedades contabilizadas por el método de la participación	621	353	75,9%
Resultado antes de impuestos	320.837	356.683	(10,0%)
Gasto por impuesto sobre beneficios	(95.822)	(128.351)	(25,3%)
Resultado consolidado del periodo	225.015	228.332	(1,5%)
A) Resultado consolidado atribuido a la Sociedad dominante	225.075	228.359	(1,4%)
B) Resultado consolidado atribuido a intereses minoritarios	(60)	(27)	-

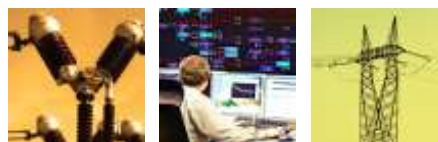


Grupo Red Eléctrica

Balance Consolidado

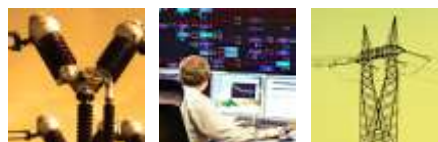
ACTIVO (en miles de euros)	30/06/2012	31/12/2011
Inmovilizado intangible	11.626	4.830
Inmovilizado material	8.060.801	8.068.413
Inversiones inmobiliarias	2.627	2.695
Inversiones contabilizadas aplicando el método de la participación	4.805	4.663
Activos financieros no corrientes	98.707	91.904
Activos por impuesto diferido	100.268	127.144
Otros activos no corrientes	25.167	33.200
Activo no corriente	8.304.001	8.332.849
Existencias	59.497	44.378
Deudores comerciales y otras cuentas a cobrar	352.520	368.070
Activos financieros corrientes	1.501	837
Efectivo y otros medios líquidos	149.591	19.343
Activo corriente	563.109	432.628
Total activo	8.867.110	8.765.477

PASIVO (en miles de euros)	30/06/2012	31/12/2011
Fondos propios	1.842.716	1.820.185
Capital	270.540	270.540
Reservas	1.369.456	1.208.913
Acciones y participaciones en patrimonio propias (-)	(22.355)	(28.684)
Resultado atribuido a la Sociedad dominante	225.075	460.348
Dividendo entregado a cuenta	-	(90.932)
Ajustes por cambios de valor	(11.998)	(8.312)
Intereses minoritarios	3.069	1.674
Patrimonio neto	1.833.787	1.813.547
Subvenciones y otros cobros anticipados no corrientes	405.701	400.894
Provisiones no corrientes	60.130	67.426
Pasivos financieros no corrientes	4.336.743	3.831.476
Pasivos por impuesto diferido	632.437	607.616
Otros pasivos no corrientes	75.512	77.540
Pasivo no corriente	5.510.523	4.984.952
Provisiones corrientes	9	1.948
Pasivos financieros corrientes	1.246.741	1.693.612
Acreeedores comerciales y otras cuentas a pagar	276.050	271.418
Pasivo corriente	1.522.800	1.966.978
Total pasivo	8.867.110	8.765.477



Estado de flujos de efectivo consolidado

(en miles de euros)	30/06/2012	30/06/2011
FLUJOS DE EFECTIVO DE LAS ACTIVIDADES DE EXPLOTACIÓN	508.556	590.946
Resultado antes de impuestos	320.837	356.683
Ajustes del resultado	331.512	250.958
Amortizaciones	201.382	187.524
Otros ajustes del resultado (netos)	130.130	63.434
Cambios en el capital corriente	(49.821)	14.431
Otros flujos de efectivo de las actividades de explotación	(93.972)	(31.126)
Pagos de intereses	(72.975)	(33.123)
Cobros de dividendos	5.114	5.040
Cobros de intereses	1.024	1.101
Cobros/(pagos) por impuesto sobre beneficios	(25.744)	(3.780)
Otros cobros/(pagos) de actividades de explotación	(1.391)	(364)
FLUJOS DE EFECTIVO DE LAS ACTIVIDADES DE INVERSIÓN	(346.441)	(419.160)
Pagos por inversiones	(357.801)	(431.285)
Cobros por desinversiones	344	384
Otros flujos de efectivo de actividades de inversión	11.016	11.741
FLUJOS DE EFECTIVO POR ACTIVIDADES DE FINANCIACIÓN	(31.990)	(157.988)
Cobros/(pagos) por instrumentos de patrimonio	6.816	12.003
Adquisición	(70.662)	(85.515)
Enajenación	77.478	97.518
Cobros/(pagos) por instrumentos de pasivo financiero	50.667	(90.818)
Emisión y disposición	941.807	1.164.345
Devolución y amortización	(891.140)	(1.255.163)
Pagos por dividendos	(90.932)	(79.173)
Otros flujos de efectivo de actividades de financiación	1.459	-
Efecto de las variaciones de los tipos de cambio	123	(116)
AUMENTO / (DISMINUCIÓN) NETO DE EFECTIVO Y EQUIVALENTES	130.248	13.682
Efectivo y equivalentes al efectivo al inicio del periodo	19.343	18.286
Efectivo y equivalentes al efectivo al final del periodo	149.591	31.968



Calendario financiero

Próximos eventos

Fechas estimadas

Presentación resultados nueve primeros meses 2012	Octubre 2012
---	--------------

Para más información:

Visite nuestra página web: <http://www.ree.es>

o contacte con: **Relación con Inversores**

Paseo Conde de los Gaitanes, 177
28109 Alcobendas · Madrid
Teléfono: (34) 91 650 20 12

relacioninversores@ree.es

Red Eléctrica tiene otorgada una calificación crediticia de A- por S&P y de Baa2 por Moody's.



Aviso legal

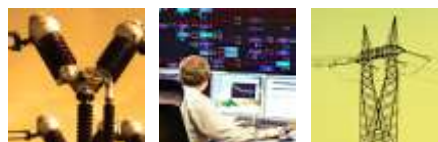
El presente documento ha sido elaborado por Red Eléctrica de España, S.A. con el exclusivo propósito que en el mismo se expone. No puede, en ningún caso, ser interpretado como una oferta de venta, canje o adquisición, ni como una invitación a formular ningún tipo de oferta, y en concreto, de compra sobre valores emitidos por Red Eléctrica de España, S.A.

Su contenido tiene un carácter meramente informativo y provisional, y las manifestaciones que en él se contienen responden a intenciones, expectativas y previsiones de Red Eléctrica de España, S.A. o de su dirección. Dicho contenido no ha sido necesariamente contrastado con terceros independientes y queda, en todo caso, sujeto a negociación, cambios y modificaciones.

A este respecto, ni Red Eléctrica de España, S.A. ni ninguno de sus administradores, directivos, empleados, consultores o asesores (todos ellos denominados en su conjunto "los Representantes") será responsable de la exactitud, corrección o integridad de la información o manifestaciones incluidas en el presente documento, sin que, en ningún caso, pueda extraerse de su contenido ningún tipo de declaración o garantía explícita ni implícita por parte de Red Eléctrica de España, S.A. o los Representantes. Asimismo, ni Red Eléctrica de España, S.A. ni ninguno de los Representantes será responsable en forma alguna (incluyendo negligencia) por ningún daño o perjuicio que pueda derivarse del uso del presente documento o de cualquier información contenida en el mismo.

Asimismo, Red Eléctrica de España, S.A. no asume ningún compromiso de publicar las posibles modificaciones o revisiones de la información, datos o manifestaciones contenidos en este documento, en el caso que se produzcan cambios de estrategia o de intenciones, u ocurrieren hechos o acontecimientos no previstos que pudiesen afectarles.

Esta declaración deberá tenerse en cuenta por todas aquellas personas o entidades a las que el presente documento se dirige, así como por aquellas que consideren que han de adoptar decisiones o emitir o difundir opiniones relativas a valores emitidos por Red Eléctrica de España, S.A. y, especialmente, por los analistas que lo manejen, todo ello sin perjuicio de la posibilidad de consulta de la documentación e información pública comunicada o registrada en la Comisión Nacional del Mercado de Valores de España, consulta que Red Eléctrica de España, S.A. recomienda.



ANEXO

Responsabilidad corporativa

Índices de sostenibilidad, agencias de evaluación



Renueva por sexto año consecutivo la pertenencia en el DJSI World con una puntuación de 76 puntos sobre 100.



Reconocimiento: recibe la distinción *Bronze Class* del Sustainability Yearbook 2012. REE se encuentra entre las 16 mejores empresas del sector "utilities".



Permanencia en el índice FTSE4Good desde su inclusión en el 2008, La puntuación global alcanzada por REE, tras la última revisión realizada en marzo de 2012, ha sido de 4,5 puntos sobre un máximo de 5.



Incluida en el índice FTSE4Good IBEX, desde su lanzamiento en el 2008.



Reconocimiento: Obtiene la clasificación "B Prime" otorgada por Oekom.



Permanencia en el índice Ethibel Excellence, desde el 2008.



Incluida en el índice Aspi Eurozone en septiembre de 2011.

Incluida en el índice STOXX ESG en septiembre del 2011.



Permanencia en el índice Kempen SNS SRI desde el 2004.



Durante el 2011 Red Eléctrica formó parte del índice ECPI Ethical EMU Equity.



Bancos de negocio



Reconocimiento: la entidad escandinava de servicios financieros, Storebrand, atribuye a Red Eléctrica la distinción "Best in class".



Incluida desde el 2008. Seleccionada en el 2011 entre las cuatro mejores empresas de sostenibilidad a nivel europeo, obteniendo la máxima puntuación (96 sobre 130).



Incluida en el universo inversor de Triodos Bank en 2010. Situada en primera posición en el análisis comparativo de sostenibilidad de trece compañías europeas del sector "utilities".

Certificaciones en responsabilidad corporativa



Primer grupo empresarial en conseguir la certificación del nuevo estándar RS 10:2009 sobre gestión de la responsabilidad social de las empresas que concede AENOR.



El sistema de gestión de la responsabilidad corporativa de Red Eléctrica está certificado bajo la norma SA8000 desde el 2005.



Obtiene el certificado Empresa Familiarmente Responsable concedido por la Fundación MásFamilia por las acciones llevadas a cabo en temas de conciliación e igualdad en 2009.

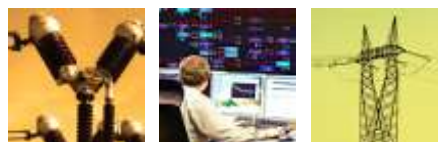
Monitores de evaluación de responsabilidad corporativa



Primer puesto en el estudio "La Responsabilidad Social Corporativa en las memorias anuales de las empresas del IBEX 35", realizado por el Observatorio de Responsabilidad Social Corporativa, por sexto año consecutivo.



Empresa mejor valorada, en cinco ediciones, según el estudio "Cultura, Políticas y Prácticas de Responsabilidad de las Empresas del IBEX 35", que ha publicado el Observatorio de la RSE.



Finalista de la octava edición del Premio Memorias de Sostenibilidad de Empresas Españolas, concedido por el Instituto de Censores Jurados de Cuentas de España (ICJCE) y la Asociación Española de Contabilidad y Administración de Empresas (AECA). REE fue ganadora en la edición anterior.

Monitores de evaluación de reputación corporativa



Incluida por séptimo año consecutivo en el ranking de las 100 mejores empresas con mayor reputación ocupando las siguientes posiciones: 26 en mercoEMPRESAS, 55 en mercoLÍDERES, 22 en mercoPersonas y 24 en el ranking de empresas más responsables y con mejor gobierno corporativo